

## [재)영암문화관광재단 기간제 근로자문화예술교육사 채용 공고

(재)영암문화관광재단에서 다음과 같이 문화예술교육사를 공개모집 하오니  
전문성과 창의성을 겸비한 역량 있는 분들의 많은 지원 바랍니다.

2025년 3월 20일

(재)영암문화관광재단이사장

### I 채용분야 및 근로조건

#### 가. 채용분야

| 구 분     | 분야/직위               | 채용인원 | 주요업무   |
|---------|---------------------|------|--|
| 지역문화사업팀 | 기간제근로자<br>(문화예술교육사) | 1    | · 재단 문화예술교육사 교육프로그램 운영<br>· 재단 예술 교육프로그램 보조 업무 등 |

#### 나. 근로조건

| 구 분     | 분야                  | 근로형태 | 계약기간  |
|---------|---------------------|------|---|
| 지역문화사업팀 | 기간제근로자<br>(문화예술교육사) | 상 근  | · 근로기간: 2025. 5. 2. ~ 2025. 12. 31.(8개월)<br>· 근로시간: 주 5일 8시간 근무 (필요에 따라 공휴일 근무)<br>※ 교육 및 행사가 토요일 및 공휴일에 진행될 경우<br><대체휴무>부여 |

#### 다. 보수수준

| 구 분                 | 월 급여         | 비 고  |
|---------------------|--------------|--|
| 기간제근로자<br>(문화예술교육사) | 월 2,370,060원 | · 시간외근무수당, 명절휴가비 등 별도 지급<br>※ 전남생활임금기준 11,340원 |

## II

## 채용 요건

### 가. 기본사항

○ (재)영암문화관광재단 「인사규정 제9조」에서 규정한 결격사유가 없는 사람

제9조(결격사유) ① 다음 각 호의 어느 하나에 해당할 때에는 직원으로 채용할 수 없다.

1. 피성년후견인 또는 피한정후견인
  2. 파산선고를 받고 복권되지 아니한 자
  3. 금고 이상의 형을 받고 그 집행이 종료되거나 그 집행을 받지 아니하기로 확정된 후 5년이 지나지 아니한 자
  4. 금고 이상의 형을 받고 그 집행유예 기간이 끝난 날로부터 2년이 지나지 아니한 자
  5. 금고 이상의 형의 선고유예를 선고받고 그 선고 유예기간 중에 있는 자
  6. 법원의 판결 또는 다른 법률에 따라 자격이 상실 또는 정지된 자
  7. 「형법」 제355조 및 제356조에 규정된 죄를 범한 사람으로서 300만원 이상의 벌금형을 선고받고 그 형이 확정된 후 2년이 지나지 아니한 자
  8. 「성폭력범죄의 처벌 등에 관한 특례법」 제2조에 규정된 죄를 범한 사람으로서 100만원 이상의 벌금형을 선고받고 그 형이 확정된 후 3년이 지나지 아니한 자
  9. 미성년자에 대한 다음 각 목의 어느 하나에 해당하는 죄를 저질러 파면·해임되거나 형 또는 치료감호를 선고받아 그 형 또는 치료감호가 확정된 자(집행유예를 선고받은 후 그 집행유예기간이 경과한 사람을 포함한다)
    - 가. 「성폭력범죄의 처벌 등에 관한 특례법」 제2조에 따른 성폭력범죄
    - 나. 「아동·청소년의 성보호에 관한 법률」 제2조제2호에 따른 아동·청소년대상 성범죄
  10. 「부패방지 및 국민권익위원회의 설치와 운영에 관한 법률」 제82조에 따른 비위면직자 등의 취업제한 적용을 받는 자
  11. 징계로 파면처분을 받은 날부터 5년이 지나지 아니한 사람
  12. 징계로 해임처분을 받은 날부터 3년이 지나지 아니한 사람
- ② 직원이 제1항 각 호의 어느 하나에 해당하게 되거나 임명 당시 그에 해당하는 자로 밝혀졌을 때에는 당연히 퇴직한다.
13. 「부패방지 및 국민권익위원회 설치와 운영에 관한 법률」 제2조의 공공기관에서 부정한 방법으로 채용된 사실이 적발되어 채용이 취소된 날부터 5년이 지나지 아니한 자

## 나. 공통 응시자격

### ○ 채용 분야 자격요건

- 문화예술교육사 자격 2급이상 소지자

### ○ 우대사항

- 만 39세 이하인 자
- 문화예술교육사 자격증 취득 후 3년 이하인 자
- 주민등록상 전남도민(최종합격 전 전라남도 주소 이전 허용)
- 차량 소지자

### ○ 제외대상

- 타 문화예술교육사 현장 역량강화 지원사업에 참여 중인 자
- 신청기관의 사업주와 직계비속, 형제·자매 등 특수 관계가 있는 자
- 타 기관이나 신청기관에서 근무하고 있는 자(공고일 현재 미취업 상태)
- 동 사업으로 2회 이상 지원받는 문화예술교육사
- 국고 및 재단 본 년도 사업 수혜대상

## 다. 전형방법

### ○ 1차 시험 : 서류전형

- 제출요구한 서류 등이 소정의 기준에 적합한지 여부를 서면으로 심사하여 합격자 결정

### ○ 2차 시험 : 면접시험

- 1차 시험 합격자를 대상으로 면접시험 실시
- 당해 직무수행에 필요한 능력 및 적격성을 검정

#### ※ 자기소개 및 직무면접

- 개별 면접

## 라. 시험일정

| 구 분          | 일 정  | 세부사항   |
|--------------|--|--|
| 공고기간         | 2025. 3. 20.(목) ~ 4. 17.(목)                | 재단누리집, 영암군 홈페이지 공고   |
| 서류접수 기간      | 2025. 3. 20.(목) ~ 4. 17.(목)<br>※ 17:00시 마감 | - 접수방법: 직접 방문 접수 및 이메일 접수<br>( <a href="mailto:hugm12@naver.com">hugm12@naver.com</a> )<br>※토일요일 및 공휴일, 점심시간 12:00~13:00 제외<br>- 접 수 처 : (재)영암문화관광재단 경영기획팀<br>※ 우 58420, 전남 영암군 영암읍 기찬랜드로 42<br>전화 061)471-9405<br>※ 응시원서는 본 공고문에 첨부된 양식<br>을 다운받아 사용하시기 바랍니다. |
| 서류전형결과<br>발표 | 2025. 4. 18.(금)                            | 재단누리집, 영암군 홈페이지 공고<br>(서류전형 합격자에 한함)   |
| 면접전형         | 2025. 4. 23.(수)                            | 재단누리집, 영암군 홈페이지 공고   |
| 최종합격자<br>발표  | 2025. 4. 25.(금) *예정                        | 재단누리집, 영암군 홈페이지 공고<br>(합격자에 한함)  |
| 채용일자         | 2025. 5. 02.(화) *예정                        | 근로계약서 작성   |

※ 일정은 변경될 수 있음. 일정 변경 시 변경공고 또는 개별통보

### III

## 제출서류 및 유의사항

### 1. 제출서류

| 서 류 명   | 비 고    |
|---|--------|
| ① 응시원서 1부<br>○ 최근 6개월 이내 촬영한 탈모 상반신 반명함판 2매 부착  | (서식 1) |
| ② 이력서 1부(학력, 자격, 경력, 자원봉사, 상훈 등 활동경력 구체적 기재)<br>○ 최근 6개월 이내 촬영한 탈모 상반신 반명함판 1매 부착<br>○ 경력증명서에 의해 증명이 가능한 것만 인정하며, 경력증명서가 미첨부되거나 확인 불분명한 경력은 경력기간에서 제외함    | (서식 2) |
| ③ 자기소개서 1부(A4용지 3매 내외)  | (서식 3) |
| ④ 주민등록초본 1부(주소 이력 포함 발급)  | 원본 제출  |
| ⑤ 최종학교 졸업증명서 1부 (원본)<br>○ 학사 이상은 학위 졸업증명서   | 원본 제출  |
| ⑥ 경력증명서 / 문화예술교육사 자격증 각 1부(원본)  | 원본 제출  |
| ⑦ 자격요건 검증을 위한 동의서 1부  | (서식 4) |
| <b>※ 주의사항</b><br>○ 모든 서류는 공고일 이후 발행분만 인정하며, 공고일 이전에 발행된 서류는 법에서 정한 유효기간(증명서에 유효기간이 기재된 것에 한함)내의 서류여야 함<br>○ 외국어로 기재된 서류(학력 또는 경력증명서 등)는 반드시 한글번역본(공증필) 첨부 |        |

## 2. 응시자 유의사항

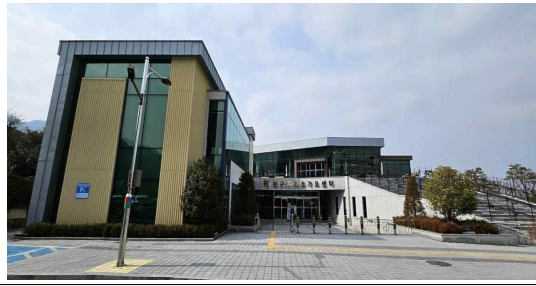
- 가. 접수된 서류는 반환하지 아니하며, 서류에 기재된 내용(학력, 경력 등)이 사실과 다르거나 허위로 작성된 경우 합격을 취소하거나 채용을 무효로 합니다.
- 나. 자격요건에 충족되지 않을 경우 보완을 요구할 수 있으며 제출한 서류는 일체 반환하지 않습니다.
- 다. 응시자가 선발예정인원과 같을 경우(서류전형 합격자가 선발예정인원과 같을 경우 포함) 재공고 할 수 있으며, 공고문의 내용이 사정에 의하여 변경될 경우에는 시험실시 7일전에 변경사항을 (재)영암문화관광재단 홈페이지 고시 공고란에 공고합니다.
- 라. 접수기간 중에는 원서 접수 취소 또는 기재사항을 수정할 수 있으나, 접수마감 이후에는 불가합니다.
- 마. 응시원서나 각종 증명서의 기재사항 착오 및 누락, 연락불능 등으로 발생하는 불이익은 일체 응시자 본인의 책임으로 합니다.
- 바. 응시자 중 적격자 없을 경우 선발하지 않을 수도 있습니다.
- 사. 합격자 통지 후 신원조회, 채용신체검사, 학위검증 등을 통하여 결격사유가 발견될 경우에는 합격이 취소될 수 있습니다.
- 아. 최종합격자의 채용포기, 합격취소, 채용결격사유, 채용 후 즉시 퇴직 등의 사유로 결원이 발생한 경우 합격자 발표일로부터 차순위로 평정성적이 우수한 자를 추가합격자로 결정할 수 있습니다.
- 자. 시험일정은 사정에 의해 변경될 수 있으며, 변경될 때에는 (재)영암문화관광재단 홈페이지 공고 또는 개별 통보합니다.
- 차. 기타 자세한 사항은 아래 연락처로 문의하시길 바랍니다.

☞ (재)영암문화관광재단 경영기획팀 ☎061-471-9405

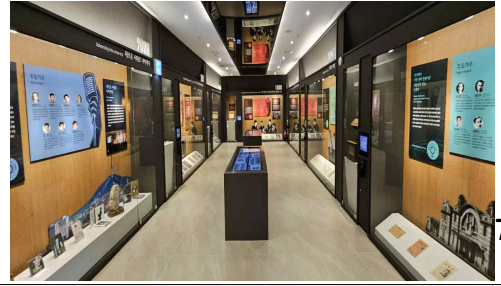
## [ 별 첨 ] 프로그램 주요공간

|       |  |  |
|-------|--|--|
| 공 간 명 | 한국트로트가요센터  |  |
| 주 소   | (우:58420) 전남 영암읍 기찬랜드로 19-10   |  |
| 주요특징  | <ul style="list-style-type: none"> <li>■ 공간 현황 <ul style="list-style-type: none"> <li>- 공연시설 무대 108.m<sup>2</sup> (측무대/무대통로)<br/>분장실 -1 (29.61m<sup>2</sup>)<br/>분장실-2 (20.73m<sup>2</sup>)<br/>스튜디오 26.25m<sup>2</sup></li> <li>- 전시시설 : 상설전시실 153.84m<sup>2</sup> / 명예의전당 121.25m<sup>2</sup> /<br/>전실 13.20m<sup>2</sup> / 기획전시 174.85m<sup>2</sup></li> <li>- 교육시설 : 다목적실(연습실) 61.36m<sup>2</sup></li> <li>- 보관창고 17.77m<sup>2</sup></li> <li>- 휴게실 20.01m<sup>2</sup></li> <li>- 공용공간 370.30m<sup>2</sup></li> <li>- 객석 235.92m<sup>2</sup> (207석)</li> <li>- 음향/방송실 : 19.20m<sup>2</sup></li> </ul> </li> <li>■ 기타 보유 시설, 기자재 등 <ul style="list-style-type: none"> <li>- 음향장비, 프로젝터, 스크린, 조명등</li> </ul> </li> </ul> |  |
| 공간 사진 |   |  |
|       | 영암가야금산조기념관   | 영암가야금산조기념관(전시실)  |
|       |   |  |
|       | 교육활동공간(가야금산조공연장)   | 영암가야금산조기념관(전시실)  |
|       |   |  |
|       | 교육활동공간(기찬랜드 빛찬광장)  | 교육활동공간(기찬랜드 빛찬광장)  |





한국트로트가요센터 전경



시설내부(전시실)



교육활동공간(공연장)



교육활동공간(대기실)